

V. СЕЛЬСКОЕ ХОЗЯЙСТВО

УДК 631(571.61/.62)

СТАНОВЛЕНИЕ И РАЗВИТИЕ СЕЛЬСКОГО ХОЗЯЙСТВА В ПРИАМУРЬЕ (ИСТОРИЧЕСКИЙ АСПЕКТ)

Т.Е. Кодякова

Институт комплексного анализа региональных проблем ДВО РАН, г. Биробиджан

В работе исследованы процессы заселения и развития сельского хозяйства Приамурья в XVII–XX вв. Отражена динамика увеличения посевных площадей, производства зерна и животноводческой продукции.

Развитие сельскохозяйственного производства в рыночных отношениях невозможно без знания истории становления и формирования земельных отношений и продовольственной базы на данной территории.

Какова же история становления и развития сельского хозяйства в дальневосточном регионе России?

Освоение и изучение земель Приамурья началось в середине XVII в., а первые пашни были заложены в конце шестидесятых годов около острога Албазин (Амурская область), но по договору 1689 г. весь Приамурский край Россия уступила китайцам, и развитие русского земледелия по Амуру приостановилось до середины XIX столетия. После установления границ Российским государством на Дальнем Востоке (согласно Айгуньскому и Пекинскому договорам 1858–1860 гг.) Россия возвратила себе Приморье, которое еще за 200 лет до того являлось частью Русского государства. Здесь образовались две области – Приморская и Амурская, в состав последней входила и территория будущей Еврейской автономной области (ЕАО). Площадь Приморской области составляла 515343,8, а Амурской – 396976,4 тыс. кв. верст [7]. Проживало на этих территориях менее 20 тыс. чел.

Интенсивное освоение и заселение Дальнего Востока русскими землепроходцами – сначала казаками, а вслед за ними крестьянами началось с 1858 г., заселяли в основном плодородные земли Амура-Зейской равнины.

Согласно Правилам для поселения русских и иностранцев в Амурской и Приморской областях было положено начало добровольного льготного переселения с правом приобретения земли в собственность. Всем желающим отводились свободные участки казенной земли во временное владение или в полную собственность. Обществам, состоявшим не менее как из 15 семейств, отводилось 100 десятин земли на каждое семейство. Земля предоставлялась в пользование бесплатно на 20 лет, но права продавать её обществам не разрешалось. Она должна была обрабатываться, если же владелец в продолжение пяти лет оставлял землю или её часть необработанной, то правительство имело право эти участки отобрать в своё распоряжение. Кроме того, отдельные лица или целые общества могли приобретать землю в собственность по 3 руб. за десятину [1].

Природные условия Амурской и Приморской областей оказались благоприятными для занятия хлебопашеством и огородничеством. Под яровые отводились участки на безлесных лугах и островах, но летние наводнения часто подтапливали пашни, и урожай погибал под водой. Поэтому переселенцы разрабатывали земли на высоких местах, покрытых непроходимыми лесами. На этих участках крестьяне получали более высокие урожаи, однако выращенного было недостаточно для удовлетворения потребностей населения в хлебе примерно на половину. Гораздо успешнее в округе развивалось огородничество. Здесь собирали хороший урожай картофеля, капусты, огурцов, репы, брюквы, моркови. Крестьяне снабжали овощами и излишки продавали городским жителям.

С 1858 по 1869 гг. на Дальний Восток переселилось около 33 тыс. чел. С этого времени особенно быстро увеличиваются посевные площади Амурской области, с 2,0 тыс. га в 1859 г. до 545,6 тыс. га. С 1917 г. Амурская область становится житницей Дальневосточного края: она не только полностью обеспечивала себя продовольствием и овощами, но и имела незначительные излишки для сбыта.

Успехи в освоении Приамурья привели к дальнейшему развитию хлебопашества. По посевам на одного жителя Дальний Восток вышел на одно из первых мест в России. Например, если в 1864 г. крестьяне Амурской области могли продать только 25000 пудов (400 т) зерна, то в 1868 г. они продали уже более 120000 пудов (1920 т), а собрано было на душу населения по 67,5 пудов, или 1080 кг зерна. Только Албазинский уезд снабжал хлебом всё Забайкалье и другие районы Восточной Сибири [7].

В середине XIX столетия Приамурье считали страной громадных естественных богатств. Кроме хлебных злаков, в Амурской области высевали зернофуражные культуры, однолетние травы, подсолнечник, коноплю, лён, табак, картофель, огородные и другие культуры.

Сенокосов и пастбищ в округе также было достаточно, но частые наводнения уносили до 50 % заготовленного сена. В 1868 г. у крестьян было 911 голов крупного и мелкого рогатого скота, но из-за нехватки кормов погибло более 100 голов крупного рогатого скота (КРС) и 50 лошадей.

О развитии сельскохозяйственного производства красноречиво говорит Амурско-Приморская выставка предметов сельского хозяйства и промышленности, которая проходила в 1899 г. в г. Хабаровске. На ярмарку съехались 10 частных землевладельцев, 85 крестьян, казаков и прочих лиц, включая представителей всех станичных округов Амурского и Уссурийского казачьих войск и крестьянских волостей главных земледельческих районов Приамурья и Приморья. Здесь были представлены в снопах и зерном пшеница, рожь, лён, конопля, овёс, фасоль, корейская чумиза, масличный рыжик, люцерна, вика, тимофеевка, ячмень и многие другие культуры, а также коллекция разнообразных трав, засоряющих хлеба. Кроме того, на стендах были представлены образцы почв из всех сёл и деревень волости, различные сельскохозяйственные машины и орудия для обработки земли. Усиленное внимание Правительства к сельскому хозяйству позволило расширить посевы различных культур на Дальнем Востоке России и получать урожаи, удовлетворяющие полностью потребности населения в продуктах питания и кормах для животных [1].

Однако в 70–80 гг. XIX в. развитие земледелия на Дальнем Востоке замедлилось. Это можно объяснить малым притоком сюда переселенцев-крестьян и трудностями при освоении новых земель. В 1893 г. Амурская область всё-таки дала 1300000 пудов пищевого зерна (20,8 тыс. т) – это гораздо больше, чем в 1869 г. При увеличении населения возрастает потребность в производстве хлеба. В связи с этим расширяются посевные площади, за счёт чего повышается урожай хлебных культур, и в 1903 г. получено уже 7507783 пуда (120,1 тыс. т).

В период Столыпинской аграрной реформы (1906–1917 гг.) право на переселение на Дальний Восток получили малоимущие и неимущие слои крестьянства, что способствовало дальнейшему развитию земледелия в этом регионе.

Именно в данный период наибольших успехов достигли земледельцы Приамурья. С 1900–1910 гг., в среднем за год было собрано около 440 млн пудов зерна (по данным центрального Статистического Комитета продовольственный хлеб должен составлять 340–350 млн пуд.). В зависимости от потребностей (10–20 пуд на душу населения) продовольственного хлеба необходимо было иметь 280 млн пуд. Таким образом 60–70 млн пуд. могло вывозиться на рынок. В действительности в 1908 г. вывезено 65 млн пуд, 1909 г. – 83 млн, в 1910 г. – 57 млн пудов. Посевные площади к этому времени увеличились в 3,5 раза.

Несмотря на расширяющиеся с каждым годом посевные площади, Дальний Восток так и не смог прокормиться своим хлебом, и его приходилось завозить в основном из Маньчжурии, Европейской России и США. При таком несоответствии спроса и предложения цены на хлеб держались очень высокие, рыночная цена едва окупала издержки производства. Крестьянам приходилось бросать земледелие и заниматься другими промыслами [1].

Дальнейшему развитию земледелия на Дальнем Востоке способствовали усилившийся приток крестьян и

наличие дешёвых рабочих рук пришлое китайско-корейского населения. Амурская область продолжала давать излишки хлеба, но не могла компенсировать его недостаток в Приморской области. Следует отметить, что зерновые занимали 90 % освоенных земель, но повторяющиеся из года в год посевы пшеницы и овса на одних и тех же площадях сильно истощали почву, что при недостатке органических (и полном отсутствии минеральных) удобрений снижало урожайность и вызывало массовые грибковые заболевания пшеницы.

Скотоводство в округе развивалось слабее. В 1860 г. переселенцы имели всего 302 головы скота. В 1862 г. благодаря покупкам в долг у казны, его численность возросла до 994 головы, а в 1869 г. скота было уже 1403 головы [7]. В структуре поголовья в основном преобладал КРС и лошади [12]. Территория Приамурья постепенно становится районом товарного животноводства.

По производству зерна на рынки сбыта Приамурье не могло противостоять Маньчжурии и Зее-Буреинской равнине. Для расширения посевных площадей требовалось проводить мелиоративные работы, что было не под силу крестьянским хозяйствам. И только в 20-е гг. XX столетия (по данным КОМЗЕТА) этот район выступает как производитель товарной продукции полеводства. По сравнению с 1910 г. роль полеводства выросла почти в 2 раза. Посевные площади овса увеличились в 1,5 раза, пшеницы в 2 раза и риса в 8 раз. Уже в 1927 г. на одно хозяйство приходилось 9 га земли. Кроме того, крестьянские хозяйства имели большие площади лугов и пастбищ.

Хозяйственному освоению Приамурья способствовали планы Советского правительства по заселению территории Дальнего Востока. При Президиуме Совета Национальностей 24.08.1924 г. был создан комитет по земельному устройству трудящихся евреев (КОМЗЕТ) во главе с П.Г. Смидовичем. Комитет занялся поиском мест для компактного расселения евреев. С этой целью летом 1927 г. были снаряжены научные экспедиции в разные регионы страны, в том числе и в Биро-Биджанский район Дальнего Востока. Экспедицию в Биро-Биджанский район возглавил главный агроном КОМЗЕТА, профессор Б.Л. Брук. Общее руководство экспедиционными работами взял на себя профессор В.Р. Вильямс. Эта экспедиция должна была дать заключение об агрономических перспективах в качестве переселенческого фонда. При исследовании природных богатств территории Биро-Биджанского района В.Р. Вильямс отметил уникальность почв этого района: «Почвы с таким содержанием азота, фосфора, калия и ила должны быть признаны принадлежащими к самому высшему классу технической классификации почв...» [19]. По итогам работы экспедиции Б.Л. Брука КОМЗЕТ принял решение: просить Президиум ЦИК СССР закрепить за КОМЗЕТОм Биро-Биджанский район дальневосточного края. В 1928 г. на территорию нынешней области прибыли первые эшелоны с переселенцами. Это были переселенцы из Центральных районов России, Украины, Белоруссии, а также из-за рубежа. Именно в этот период на территории области создавались первые сельскохозяйственные коммуны и колхозы. 20 августа 1930 г. Биро-Биджанский район был

выделен в самостоятельную административно-территориальную единицу [6]. 7 мая 1934 г. Постановлением ВЦИК СССР он преобразован в Еврейскую автономную область (ЕАО) [4]. К 1930 г. на территории области насчитывалось 4 крупных совхоза (Биробиджанский зерносовхоз, Волочаевский свиновозовхоз, Покровский молочно-огородный совхоз, Амуро-Бирский скотоводческий совхоз), за которыми было закреплено 6,2 тыс. га посевных площадей. Овощи и картофель занимали пятую часть земельного клина. На колхозных полях работало 120 комбайнов и более 100 тракторов [1].

В 1933 г в Биробиджане была организована первая и в своём роде единственная в Советском Союзе машинно-тракторная станция (МТС), в задачи входило – подготовка и поднятие целины для новых переселенческих колхозов. Правительство страны для МТС выделило 6,5 млн руб. С организацией МТС была создана крепкая база для более широкого и ускоренного освоения громадных плодородных земельных массивов, которыми так богата ЕАО.

В 1934 г. посевная площадь уже составляла 33473 га, имелось 47 колхозов, из них 15 русских, 11 еврейских и 5 корейских, 4 МТС, 3 совхоза. Колхозы занимали 98,5 % всех пахотных земель [15].

К 1938 г. в ЕАО насчитывалось 17 еврейских переселенческих колхозов, объединивших 526 хозяйств с населением 2100–2200 чел. Общая площадь посевов составила 7670 га, за еврейскими колхозами навечно было закреплено 4792 га земли. Коллективизацией в это время было охвачено 99,86 % хозяйств области, осушено более 11 тыс. га колхозных земель, раскорчёвано более 2 тыс. га и создано 49 колхозных артелей.

В довоенный период в области особое внимание уделяется развитию агропромышленного комплекса. Проводимые мелиоративные работы позволили освоить новые сельскохозяйственные земли, создать новые совхозы. В 1940 г. на полях ЕАО уже работает 294 трактора и 125 комбайнов. В годы войны были дополнительно организованы 61 животноводческо-товарная и 26 овцеводческих ферм. К концу Великой Отечественной войны в области имелось 58 колхозов, в том числе 21 переселенческий, 5 совхозов, 8 МТС и 8 рыболовецких артелей. За 1941–1945 гг. колхозы и совхозы сдали государству более 33 тыс. т зерна, около 42 тыс. т сои 25 тыс. т картофеля и 8 тыс. т овощей [15].

С 1930 по 1945 гг. общая посевная площадь увеличилась в 3 раза и составила около 42 тыс. га. За эти годы было освоено 67630 га новых земель. Сдано государству в 1946 г. хлеба на 80 % больше, чем в 1936 г. Также увеличилось количество животноводческих ферм с 18 до 171, поголовье КРС в 2,7 раза, свиней в 4,7 раза [16].

В 1953–1958 гг. Правительством страны принимается ряд мер, направленных на подъём сельскохозяйственного производства. В 1958 г. состоялся очередной Пленум ЦК КПСС, на котором рассматривался новый курс аграрной политики в стране. В этот период для дальнейшего подъёма сельского хозяйства в область было дополнительно направлено 144 агронома и зоотехника, 47 инженеров и техников, 13 других специалистов, идёт объединение мелких хозяйств в более крупные. Если в 1961 г.

имелось 8 колхозов и 16 совхозов, то в 1966 г. совхозов – 21 и 5 колхозов. За это время посевные площади увеличиваются на 11,8 %, поголовье КРС на 63 %, поголовье свиней на 21 % и птицы в 3,9 раза [18].

60–80 гг. XX в. характеризуются устойчивым подъёмом экономики области. Аграрно-промышленный комплекс (АПК) развивался за счёт освоения сельскохозяйственных угодий, создания новых укрупнённых совхозов и производства ограниченных видов сельскохозяйственной продукции для обеспечения потребностей промышленных центров Хабаровского края. В 1975–1977 гг. введены в эксплуатацию Бобринский и Бабстовский животноводческие комплексы на 800 голов КРС. К концу 1980 г. посевные площади области составили более 140 тыс. га, поголовье КРС в государственном секторе достигло 70 тыс. голов.

Наиболее высокий уровень развития сельского хозяйства области приходится на 80–90 гг. XX в. Введён в эксплуатацию Головинский животноводческий комплекс на 3000 голов КРС, тепличный комбинат закрытого грунта площадью в 6 га в г. Биробиджане. Область за счёт собственного производства по среднечеловеческому показателю полностью обеспечивала рациональное потребление цельного молока, яиц и более чем на 30 % мяса. Среднегодовое производство продукции составило: по зерну – 65 тыс. т, сое – 30,6, картофелю – 131,9, овощам – 29,2 тыс. т, мясу (в убойном весе) – 9,7, молоку – 97,9 тыс. т и яйцу – 49,9 млн шт. В структуре АПК к 1990 г. насчитывалось 40 совхозов (из них 4 пчеловодческих), 2 колхоза, птицефабрика; опытно-производственная, сельскохозяйственная и мелиоративная станции; специальное конструкторское бюро по созданию сельскохозяйственных машин для зоны Дальнего Востока. Ряд совхозов специализировались на выращивании семенного картофеля. Из перерабатывающих производств имелись молочные заводы в г. Биробиджане, с. Амурзет и пгт. Сидович, овощеконсервный завод, мясокомбинат, комбикормовый завод, хлебозавод и хлебоприёмное предприятие в с. Ленинское. Эти данные позволяют говорить о наличии базы для развития АПК с полным циклом производства продукции, хотя на сегодняшний день наблюдается дисбаланс между производством и переработкой в условиях нарушения сложившихся внутрирегиональных связей между производителями и потребителями продукции.

Годы экономических реформ 90-х гг. коснулись, естественно, и ЕАО. Реформирование экономики области сопровождалось резким спадом производства, закрытием предприятий, снижением уровня жизни населения. В аграрном секторе значительно сократились посевные площади с 146,9 в 1990 г. до 79,7 тыс. га в 2000 г. Динамика роста и сокращения посевных площадей в хозяйствах всех категорий в ЕАО представлена на рис.

Проведена реорганизация колхозов и совхозов. На селе начали создаваться крестьянские (фермерские) и другие хозяйства (КФХ). К 1996 г. в ЕАО имелось 430 КФХ, за которыми была закреплена площадь в 14,3 тыс. га, но в связи с дефолтом в стране 1998 г. к 2005 г. КФХ осталось 289, а площадь посева увеличилась до 63 тыс. га. КФХ собрали зерна в 3,7 раза, картофеля в 8,7, молока в

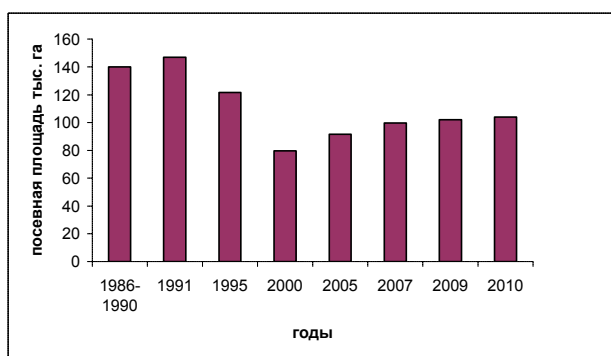


Рис. Изменение посевных площадей по годам

2,5 раза больше, чем в 1995 г. Однако в области было собрано зерна в 1,9 раза, сои в 2,5 раза, картофеля в 3,3 раза меньше, чем в 1990 г.

В период с 1990 по 1995 гг. в сельскохозяйственных организациях области сократились не только посевные площади с 139 до 108 тыс. га, но и производство продукции животноводства. В целом по области в животноводстве наблюдалось сокращение поголовья крупного рогатого скота (КРС) на 54 %, а птицы на 88 %.

Для дальнейшего подъёма сельского хозяйства было принято ряд областных целевых программ государственной поддержки агропромышленного комплекса. С выполнением мероприятий программы «Развитие АПК» на 2006–2007 гг. и программы «Развитие сельского хозяйства и регулирование рынков сельскохозяйственной продукции, сырья, продовольствия в ЕАО на 2008–2012 гг.» объёмы производства продукции сельского хозяйства за 2006–2008 гг. увеличились на 13,9 %. Динамика производства продукции растениеводства и животноводства с 1986–1990 гг. по 2008 г. представлены в табл.

Увеличение объёмов производства продукции животноводства произошло как за счёт увеличения продуктивности скота, так и за счёт роста его поголовья.

Благодаря финансовой поддержке государства к 2010 г. посевные площади увеличились до 104 тыс. га, но к уровню 1990 г. они составляют только 70,5 %. В структуре посевных площадей зерновые занимают 23 %, технические культуры – 60 %, кормовые 8,1 %. При увеличении доли кормовых культур в структуре посевных площадей до 20 % позволит товаропроизводителям обеспечить кормами всё поголовье скота и птицы, которое за последние годы увеличилось: по КРС до 17,4 тыс. голов, что составляет лишь 18 % к уровню 1990 г. С целью оказания государственной поддержки организациям, крестьянским

(фермерским) хозяйствам, личным подсобных хозяйствам в области принято пять областных программ по развитию сельского хозяйства, сохранению плодородия почв, развитию молочного скотоводства, поддержке развития сельскохозяйственной потребительской кооперации и др.

Однако в настоящее время уровень развития сельского хозяйства ещё не отвечает возможностям и потребностям региона. Основные причины – неблагоприятные в отдельные годы природно-климатические условия, недостаточное использование земельных ресурсов, низкая продуктивность. Также сдерживает развитие сельскохозяйственного производства отсутствие в нужном количестве необходимой техники, низкий уровень механизации трудоёмких процессов (особенно в животноводстве), сбыт продукции и низкое финансовое обеспечение.

Увеличение растениеводческой продукции должно произойти на основе внедрения в производство достижений аграрной науки и, в первую очередь, за счёт освоения зональной системы земледелия, наиболее рационального использования пашни и земельных угодий, совершенствования структуры посевных площадей, эффективного использования минеральных и органических удобрений, внедрения новых высокоурожайных сортов. Эти меры позволят не только увеличить производство продукции, но и улучшить её качество, свести к минимуму потери в процессе производства, транспортировки, переработки, хранения, уменьшить зависимость растениеводства от воздействия неблагоприятных природно-климатических условий.

Наиболее сложным в условиях ЕАО (как в южной, так и северной её части), является создание рынков сбыта продуктов животноводства с соответствующей инфраструктурой. Монопольными заготовителями мяса являются мясокомбинаты. Доставка скота транспортом товаропроизводителей на расстоянии 100–400 км на мясокомбинаты и их изощрённые методы приёмки животных по заниженным ценам приводят к убыточности животноводства и свёртыванию этой отрасли. Устранение всех негативных причин позволит сельскому хозяйству занять достойное место в экономике области и обеспечить население ЕАО экологической продукцией собственного производства.

Заключение

Сельское хозяйство автономии – жизнеобразующая отрасль, которая решает целый ряд социально-экономических задач, но, прежде всего обеспечение продовольствием проживающего на её территории населения. При-

Т а б л и ц а

Производство основных продуктов сельского хозяйства в ЕАО

Продукция	Ед. изм.	1986–1990 гг.	1995 г.	2000 г.	2005 г.	2006 г.	2007 г.	2008 г.
Зерно	тыс. т	58,4	35,2	19,6	23,2	29,3	30,1	34,2
Соя	тыс. т	30,6	12,9	18,2	61,4	65,0	63,2	66,4
Картофель	тыс. т	131,8	90,9	98,9	141,9	143,9	151,6	119,0
Овощи	тыс. т	29,3	13,1	25,0	45,5	44,9	44,8	35,9
Мясо (живой вес)	тыс. т	9,8	5,3	5,5	4,7	4,8	5,2	6,1
Молоко	тыс. т	97,9	41,4	29,4	25,8	24,7	28,3	26,9
Яйцо	млн шт.	49,9	17,6	12,5	19,3	21,6	22,7	23,4

оритетность агропромышленного комплекса ЕАО вытекает из её удобного географического положения, благоприятных природно-климатических условий, наличия достаточных земельных ресурсов, пригодных для производства сельскохозяйственной продукции.

Для дальнейшего развития АПК необходимо создать условия для привлечения капитала в область, следует перенять опыт КНР по привлечению инвесторов, использованию его оборудования, технологий, а при необходимости и рабочей силы.

Кроме того, необходимо провести следующие мероприятия:

1. Планомерное использование земельных ресурсов.
2. Внедрение экологически безопасных и низкзатратных энергосберегающих технологий возделывания, хранения, переработки мяса, молока, овощей.
3. Использование высокоурожайных, устойчивых к неблагоприятным погодным условиям сортов всех сельскохозяйственных культур.
4. Создание отраслей по переработке сельскохозяйственной продукции и цивилизованных рынков сбыта.

ЛИТЕРАТУРА:

1. Азиатская Россия. Издание переселенческого управления главного управления землеустройства и земледелия. С.-Пб., 1914. Т. 1. С. 576.
2. Азиатская Россия. Издание переселенческого управления главного управления землеустройства и земледелия. С.-Пб., 1914. Т. 2. С. 638.
3. Административно-территориальное устройство Еврейской автономной области 1858–2003 гг. Справочно-информационное издание. Биробиджан, 2004. С. 351.
4. Гуревич В.С. Исторический опыт заселения, развития производительных сил, экономики и социальной сферы Еврейской автономной области // Исторический опыт заселения, развития производительных сил, экономики и социальной сферы Еврейской автономной области: мат-лы науч. конф., Биробиджан, 27–28 ноября 2003 г. Биробиджан, 2004. С. 10–16.
5. Еврейская автономная область. Энциклопедический словарь. Хабаровск, 1999. 366 с.
6. Кабанцова Е.Д. История российского заселения территории ЕАО // Исторический опыт заселения, развития производительных сил, экономики и социальной сферы Еврейской автономной области: мат-лы науч. конф. Биробиджан, 27–28 ноября 2003 г. Биробиджан, 2004. С. 79–86.
7. Кабузан В.М. Как заселялся Дальний Восток (вторая половина XVII – начало XX в.). Хабаровск, 1973. 190 с.
8. Кодякова Т.Е., Петров Г.И., Уваров В.А., Шиндин И.М. Экономический потенциал агропромышленного комплекса Еврейской автономной области. Владивосток: Дальнаука, 2007. 122 с.
9. Нестеренко А.Д. Экономические проблемы сельского хозяйства Дальнего Востока. Владивосток, 1972. 370 с.
10. Попова Е.А. О становлении земельных отношений на территории Еврейской автономной области (исторический очерк) // Дальний Восток и Еврейская автономная область: история, современность и перспективы развития: мат-лы междунауч. практич. конф. Биробиджан, 21–22 апреля 2004 г. Биробиджан: Правительство ЕАО–ИКАРП ДВО РАН–БГПИ, 2004. С. 140–142.
11. Протасова Н.С. Исследование природных богатств области // Исторический опыт заселения, развития производительных сил, экономики и социальной сферы Еврейской автономной области: мат-лы науч. конф. Биробиджан, 27–28 ноября 2003 г. Биробиджан, 2004. С. 34–40.
12. Статистический ежегодник 2000, 2005, 2006, 2007, 2008 гг.
13. Тибекин А.Р. Организация и экономика сельского хозяйства Дальневосточного экономического района (1858–1985 гг.). Хабаровск, 1989. С. 333.
14. Хавкин М.Н. ЕАО к своей первой годовщине. М.: «Эмес», 1935. С. 11.
15. ГАЕАО Ф. 851-П, о.151. д.14.
16. ГАЕАО Ф.138.0.1.д.18.
17. ГАЕАО Ф. 87.о.4.д.39.
18. ГАЕАО Ф. 87.0.4.д.322.

This work reveals the processes of new territories setting and the Amur area degree of agricultural development in the XVII–XX centuries. It is shown the dynamics of cattle – breeding and crops development, expansion of areas under cultivation.