

МЕЖДУНАРОДНАЯ ТРУДОВАЯ МИГРАЦИЯ В ПРИГРАНИЧНОМ РЕГИОНЕ: АНАЛИЗ И ПРОГНОЗИРОВАНИЕ (НА ПРИМЕРЕ ЕВРЕЙСКОЙ АВТОНОМНОЙ ОБЛАСТИ)

С.Н. Мищук, М.Ю. Хавинсон

Институт комплексного анализа региональных проблем ДВО РАН, г. Биробиджан

В данной статье представлен анализ динамики международной трудовой миграции Дальнего Востока и Еврейской автономной области. Рассмотрена отраслевая структура занятости иностранной рабочей силы. Описаны варианты прогноза численности китайской рабочей силы в ЕАО.

Введение

Сложная социально-экономическая ситуация в России заставляет обратить внимание на вопросы трудовой миграции. Трудовая миграция внутри страны может способствовать оптимальному перераспределению трудовых ресурсов, снижению безработицы и улучшению демографической ситуации, в то время как последствия международной трудовой миграции менее определенные, поскольку касаются вопросов социально-экономической безопасности страны и ее отдельных регионов. В настоящее время в России отсутствуют четкая миграционная политика, элементарная система полноценного учета миграционных потоков [1], поэтому особенно значимы эти вопросы в регионах Дальнего Востока России, граничащих с активно развивающимися странами Азиатско-Тихоокеанского региона.

В данной статье представлен анализ международной трудовой миграции Еврейской автономной области (ЕАО) на фоне миграционной ситуации Дальнего Востока. Рассмотрена отраслевая структура занятости иностранной рабочей силы, основную долю которой составляют трудовые мигранты из Китая. Описаны варианты прогноза динамики китайской рабочей силы в ЕАО.

Общая характеристика миграционных процессов в Дальневосточном федеральном округе, Еврейской автономной области

Дальневосточный регион объективно проигрывает западным российским субъектам по своей привлекательности. Хотя именно данная территория нуждается в дополнительных человеческих ресурсах.

Дальний Восток длительное время является поставщиком мигрантов в центральные регионы страны. В 1989–1990 гг. миграция «унесла» за пределы Дальнего Востока 11,3 тыс. чел., т.е. именно в эти годы ее значение в формировании населения региона стало отрицательным [12]. В последние 10 лет миграционная убыль из ДФО в другие регионы России составила в среднем за год 26 тыс. чел. В 2008 г. миграционная убыль населения из ДФО составила 19,2 тыс. чел. [10]. Устойчивые негативные тенденции миграционной ситуации на Дальнем Востоке, безусловно, ограничивают возможности экономического роста его регионов. Одним из способов решения проблемы дефицита трудовых ресурсов является привлечение иностранной рабочей силы (ИРС).

С 2002 по 2006 гг. численность иностранных граждан, официально работающих на предприятиях ДФО, увеличилась в 2,6 раза, составив почти 115 тыс. чел. [10]. В разрезе субъектов ДФО занятые иностранные трудовые мигранты в 2006 г. распределились следующим образом – Приморский край – 33 % от общей численности иностранных граждан, привлеченных на работу в округ, Амурская область – 16,1 %, Сахалинская область – 14,7 %, Республика Саха – 12,9 %, Хабаровский край – 11,9 %, ЕАО – 5,5 %, другие субъекты – 5,9 %. В целом на четыре южных субъекта Дальнего Востока – Хабаровский и Приморский край, Амурская и ЕАО приходится 66,5 % от общего числа трудовых мигрантов округа.

На основе статистических данных [4, 10] выявлено, что в ДФО трудовые иммигранты концентрируются (по убыванию) в строительстве; оптовой и розничной торговле, ремонте автомобилей и др.; сельском и лесном хозяйстве; добыче полезных ископаемых. Однако в отдельных субъектах юга Дальнего Востока отраслевая структура занятых имеет свою специфику.

В Приморском крае она в целом соответствует общерегиональной картине: 39,7 % трудовых мигрантов занято в строительстве, исключение составляет лишь отсутствие в крае иностранцев, осуществляющих добычу полезных ископаемых.

Хабаровский край и Амурская область характеризуются одинаковой структурой занятых мигрантов, которая определяется приоритетом сельского и лесного хозяйства – 30,8 и 47,1 % иностранных мигрантов от общей численности в субъекте. Второе место по численности занятых занимает строительство – 25,6 и 20 %, соответственно, третье – оптовая и розничная торговля, ремонт автотранспортных средств – 22,2 и 18,4 %, соответственно, четвертое – добыча полезных ископаемых. Отметим, что эти регионы объединяет значительная доля оптовой и розничной торговли, ремонта автомобильных средств и т.п. Поэтому рассматривать их вместе с ЕАО нецелесообразно.

В структуре трудовых мигрантов (ЕАО) более 56 % занято в сельском и лесном хозяйстве. Второе место занимает строительство – 29,5 %, третье и четвертое – обрабатывающие производства и добыча полезных ископаемых. Доля занятых в сфере оптовой и розничной торговли, ремонта автомобильных средств незначительна – 2,5 %.

Иностранцы привлекаются в округ преимущественно из Китая – около 40 % от общей численности ИРС, Кореи – 15 % и стран СНГ – 28 % [6]. В рассматриваемых регионах юга ДФО максимальная доля китайских рабочих от общей численности ИРС зарегистрирована в ЕАО, в течение последних десяти лет этот показатель превышал 90 % (в 2008 г. – 91,4 %).

ЕАО, являясь проблемным регионом, характеризуется относительно низким уровнем жизни в сравнении с сопредельными субъектами ДФО. Удаленность от экономического центра России, приграничное положение ЕАО обусловили специфику формирования ее рынка труда и миграционных процессов. Отрицательное сальдо миграции в области сформировалось чуть позже, чем в целом по округу, в 1992 г.

С точки зрения пространственной направленности миграционных процессов, в области за период с 1993 по 2008 гг. нами выделено два этапа.

1 этап (1993–2002 гг.) – международный. Общая динамика миграции области обусловлена балансом международной миграции. Миграционная убыль по области за данный период составила почти 13 тыс. чел., в том числе в рамках международной миграции более 12 тыс. чел. Максимальное значение миграционной убыли в рассматриваемый период отмечалось в 1999 г., что обусловлено увеличением числа эмигрантов в страны Дальнего Зарубежья – около 3 тыс. чел. Более 95 % от общего числа эмигрантов в рассматриваемом году выбыли в Израиль.

2 этап (2003–2008 гг.) – межрегиональный. Доминирующим направлением является межрегиональная миграция. Механическая убыль за данный период составила 1071 человек, в том числе 1585 человек в рамках межрегиональной миграции. Баланс международной миграции имел положительное значение – 496 чел. (рис. 1).

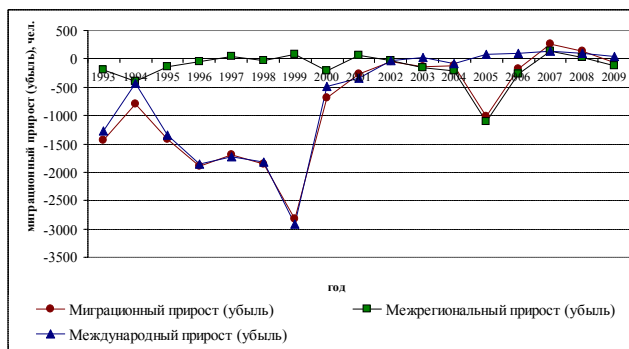


Рис. 1. Динамика миграционного прироста (убыли) населения в ЕАО, чел.

В последние два года (2007–2008 гг.) в области сформировался положительный международный миграционный баланс, что обусловлено снижением и стабилизацией числа эмигрантов в страны Дальнего и Ближнего Зарубежья при сохранении относительно стабильного числа иммигрантов.

В результате сложившихся тенденций, выражающихся оттоком населения из области, становится актуальным вопрос привлечения и использования иностранной рабочей силы.

Трудовая международная миграция в ЕАО характеризуется высокой динамичностью и быстрыми темпами роста.

В течение 1999–2008 гг. число иностранных рабочих, занятых в экономике региона, возросло в 15 раз, составив в 2008 г. 7404 чел. Бесспорным лидером среди стран-доноров рабочей силы в ЕАО является Китай: в 1999 г. доля китайских рабочих составила 94,3 % от общей численности привлекаемых иностранцев, в 2008 г. – 91,4 % (рис. 2).

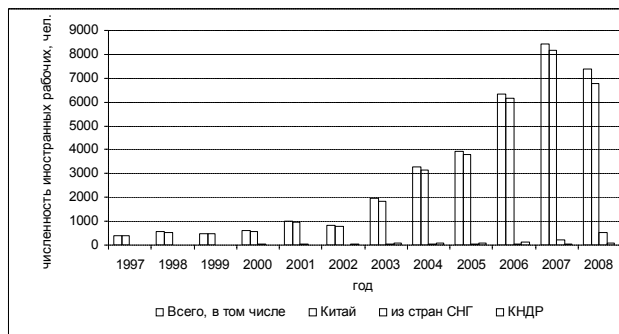


Рис. 2 Численность иностранных граждан, привлекаемых на работу в ЕАО, чел. Составлено по [2, 8, 11]

В 2008 г. в области 87 организаций привлекали иностранную рабочую силу. Большая часть предприятий занята в лесозаготовке и лесопереработке, строительстве, сельском хозяйстве.

Здесь хотелось бы остановиться на перечислении количественных показателей. Очевидно, что привлечение ИРС в ЕАО в современных условиях явление необходимое и динамичное, обладающее как положительными, так и отрицательными чертами.

Согласно М.Г. Делягину [5], трудовая иммиграция оказывает негативное влияние на развитие современной российской экономики. В том числе указывается, что «наиболее серьезную проблему миграция создает порчей рынка труда. Бизнес выбирает не российского рабочего, который хочет что-то реальное зарабатывать, а почти бесплатного мигранта». Отметим, что не менее значимыми проблемами является и «примитивизация производства» [5].

Пороговые значения привлечения иностранной рабочей силы из КНР на территорию области

В рамках нашего исследования проведен статистический и математический анализ динамики численности местной и китайской рабочей силы в ЕАО. Для получения прогноза динамики численности населения, в том числе занятого, и иностранной рабочей силы использованы регрессионные уравнения, несложные математические модели (модель Мальтуса и ее модификации) и экспертные оценки.

Для оценки динамики среднесписочной численности занятых предложены два варианта прогноза: инерционный и модернизационный (рис. 3). Инерционный вариант связан с сохранением всех существующих тенденций в развитии экономики области, модернизационный –

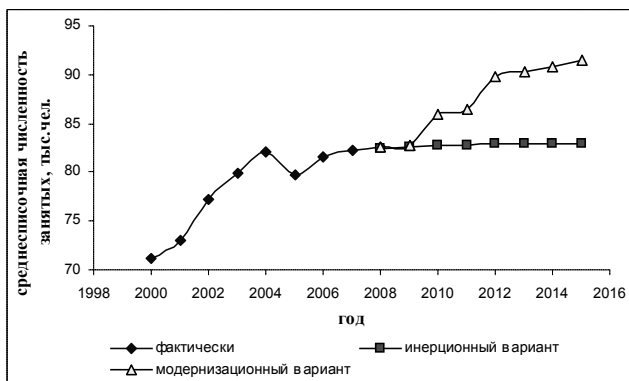


Рис. 3. Фактическая и прогнозная динамика среднесписочной численности занятых в ЕАО

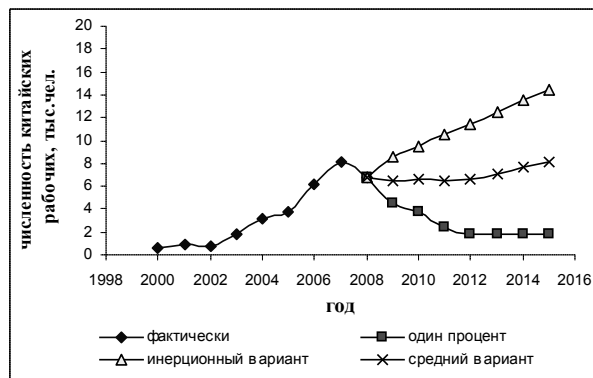


Рис. 4. Фактическая и прогнозная динамика численности китайских рабочих в ЕАО

с реализацией крупных инвестиционных проектов, требующих дополнительной рабочей силы [3].

Для прогноза динамики численности китайских трудовых мигрантов в ЕАО разработано 3 варианта. Первый вариант – инерционный предполагает сохранение существующих тенденций темпов роста привлечения китайской рабочей силы. Во втором варианте прогноза один процент – снижение численности китайских занятых до уровня 1 % от общего количества населения области. Первый и второй являются предельными, поэтому разработан третий вариант прогноза – средний, рассчитанный как среднее арифметическое предыдущих вариантов. Наиболее вероятным мы считаем средний вариант 3 (рис. 4).

Полученные варианты прогноза динамики среднесписочной численности занятых ЕАО и китайских рабочих дают 6 возможных соотношений между этими показателями: соответственно вариант 1 – инерционный-один процент, вариант 2 – инерционный-инерционный, вариант 3 – модернизационный-один процент, вариант 4 – модернизационный-инерционный, вариант 5 – инерционный-средний, вариант 6 – модернизационный-средний (табл. 1). Наиболее критическими точками прогноза являются варианты 2 и 4 (численность китайских рабочих к 2015 г. составит 14,5 тыс. чел.), согласно которым доля китайских мигрантов составит соответственно 17,4 и 15,8 % от среднесписочной численности занятых ЕАО. Варианты 5 и 6 являются наиболее вероятными: численность китайской рабочей силы к 2015 г. составит 8,1 тыс. чел., 9,8 и 8,9 %. Наиболее «безопасным» прогнозом являются варианты 1 и 3 с численностью китайских рабочих 1,8 тыс. чел. и значениями соответствующих долей 2,2 и 2 %.

Одним из важных показателей социально-экономической безопасности является отношения числа граждан КНР к численности населения региона. Исходя из трех приведенных вариантов прогноза динамики китайской рабочей силы, мы получили три варианта динамики доли китайских рабочих в численности населения ЕАО (табл. 2).

Если рассматривать привлечение к труду иностранцев как необходимую меру для развития экономики области, правомерен вопрос о социально-экономической безопасности такого решения проблемы дефицита трудовых ресурсов. Этот вопрос имеет множество аспектов, но мы остановимся на некоторой интегральной оценке социально-экономической безопасности – порога доли иностранных рабочих в численности занятых, экономически активных и общей численности населения региона.

Согласно А.А. Шулусу [7], порог «опасности» определяется 18 % от среднего числа занятых региона. В данном случае речь идет о формировании экономической зависимости от иностранной рабочей силы. С нашей точки зрения, для приграничного региона целесообразно определить еще и некоторый социально-культурный порог, т.е. допустимое число иностранных граждан одной нации, которое не приведет к опасности ассимиляции. Исходя из предложений о возможности создавать смешанные браки, мы рассчитали порог «ассимиляционной» безопасности k_a , он равен 3,5 % от числа занятых, или 1 % от общей численности населения региона, что вполне согласуется с мнением Е.Л. Мотрич [6]. В случае необходимости временного (не более 10 лет) вливания иностранной рабочей силы этот порог может составлять 9 % от числа занятых с учетом соответствующих ограничений в отношении иммигрантов.

Таблица 1
Прогноз динамики доли китайских рабочих в среднесписочной численности занятых ЕАО

Годы	Варианты прогноза					
	вариант 1	вариант 2	вариант 3	вариант 4	вариант 5	вариант 6
2009	0,054	0,103	0,054	0,103	0,079	0,079
2010	0,046	0,115	0,044	0,111	0,080	0,077
2011	0,030	0,127	0,029	0,122	0,078	0,075
2012	0,022	0,139	0,020	0,128	0,080	0,074
2013	0,022	0,151	0,020	0,138	0,086	0,079
2014	0,022	0,162	0,020	0,148	0,092	0,084
2015	0,022	0,174	0,020	0,158	0,098	0,089

Таблица 2

Прогноз динамики доли китайских рабочих
в численности населения ЕАО

Годы	Варианты прогноза		
	вариант 1	вариант 2	вариант 3
2009	0,024	0,037	0,035
2010	0,021	0,047	0,037
2011	0,014	0,053	0,036
2012	0,010	0,058	0,037
2013	0,010	0,064	0,040
2014	0,010	0,070	0,043
2015	0,010	0,076	0,046

Согласно полученным прогнозам, небезопасно для области привлекать к труду большое число граждан КНР (более 8–9 тыс. чел.). Допустимым в течение 10 лет можно считать средний вариант прогноза (2–8 тыс. чел.) и предпочтительным вариант с сильным ограничением численности китайской рабочей силы (до 2 тыс. чел.).

Заключение

Дальний Восток, являясь богатой ресурсной базой, по уровню социально-экономического развития не может составить существенную конкуренцию центральным регионам России и приграничным странам АТР. Таким образом, ДВФО испытывает значительное, в первую очередь, экономическое давление со стороны более сильных соседей. Проблема оценки динамики и влияния международной миграции на развитие регионов ДВФО представляется чрезвычайно важной в общем вопросе целесообразного использования ресурсов и развития Дальнего Востока.

Специфика ЕАО, определяемая масштабами экономики, динамикой численности населения, уровнем жизни и приграничным положением с Китаем, требует усиленного внимания к привлечению трудовых мигрантов.

Использование подхода для расчета пороговых значений числа иностранной рабочей силы на территории рассматриваемого приграничного региона, исходя из ассимиляционной безопасности, позволяет говорить о небезопасном для области привлечении к труду более 8–9 тыс. чел. из КНР. Допустимым в течение 10 лет можно считать средний вариант прогноза – 2–8 тыс. чел. и предпочтительным вариант с сильным ограничением численности китайской рабочей силы – до 2 тыс. чел.

Выявленные пороги и расчетные значения допустимой численности китайских мигрантов являются лишь постановочной задачей, требующей решения массы социально-экономических проблем ЕАО, связанных с международной трудовой миграцией.

Работа выполнена при частичной поддержке грантов Президента РФ МК-72.2009.6, РГНФ 09-02-88201а/Т, ДВО РАН 10-III-B-01M-005.

ЛИТЕРАТУРА:

1. Безруков И.С., Горбенкова Е.В. Перспективы использования азиатской рабочей силы в экономике Дальнего востока России: Владивосток: Изд-во ВГУЭС, 2006. С. 146.
2. ЕАО в цифрах. Стат. справочник, 2004. Комстат ЕАО. Биробиджан, 2004.
3. Корсунский Б.Л., Аносова С.В., Хавинсон М.Ю. Оценка и прогноз развития промышленного комплекса Еврейской автономной области // Высшая школа – ресурс регионального развития: региональная межвузовская науч.-практич. конф., Биробиджан, 17 апреля 2008 г.: [сб. мат-лов] / под ред. Н.Н. Паранчер, В.Н. Никитенко. В 2-х т. Биробиджан: АмГУБФ. 2008. Т.2. С. 40–58.
4. Миграция населения Приморского края в 2008 году. Стат. ежегодник. 2009. 85 с.
5. Михаил Делягин: миграция никаких проблем России не решит – только создаст нам новые [Электронный ресурс]. Дата обращения 12.11.2009. <http://www.regions.ru/news/migration/2246930/>
6. Мотрич Е.Л. Миграция как фактор развития Дальнего Востока Хабаровск [Электронный ресурс]. Режим доступа. http://www.migrocenter.ru/publ/konfer/ekaterinburg/m_ekaterinburg07.php (дата обращения 13.11.2009).
7. Резник И. Иностранцы захватывают Москву [Электронный ресурс]. Режим доступа. http://www.gazeta.ru/2007/06/07/oa_241203.shtml (дата обращения 17.11.2009).
8. Статистический ежегодник ЕАО, 2007. Комстат ЕАО. Биробиджан. Ч. 1. 2008.
9. Строева Г.Н. Внешние трудовые мигранты в социальной структуре Дальневосточного региона: автореф. дис. ... канд. соц. наук. Хабаровск, 2008. 23 с.
10. Труд и занятость в России. 2007: Стат. сб. Росстат. М., 2007. С. 295–297.
11. Трудовые ресурсы Еврейской автономной области. Стат. сб. / Еврстат ЕАО. Биробиджан, 2007. 43 с.
12. http://www.assoc.fareast.ru/fe.nsf/pages/gen_demogr.htm. Официальный сайт Межрегиональной ассоциации экономического взаимодействия Дальний Восток и Забайкалье.

This paper presents the analysis of international labor migration dynamics in the Far East and in the Jewish Autonomous Region. We consider the foreign labor sectoral structure and describe the forecast variants for Chinese employees' number dynamics in the JAR.